

HuaGoScan 应用程序帮助手册 V2.0.0

序

HuaGoScan 是在计算机上使用的应用程序，它能使计算机获取来自扫描仪的图像，或加载本地图像文件进行查看。要完全了解 HuaGoScan 的功能并能有效地使用，请阅读本帮助手册和“扫描设置帮助手册”以及扫描仪设备的操作手册。

关于商标

HuaGoScan 是宁波华高信息科技有限公司的注册商标。本手册提到的产品名称仅作标识用途，也可能是其各自公司的商标和/或注册商标。

TM 和 ® 标志在本手册中未一一尽述。

复制警告

使用扫描仪或本软件复制以下所述文件的行为是非法的，将受到处罚：纸币及其它法定货币、政府签发的有价证券和护照，以及执照、证书、许可证、官方文件和公共或私有实体发布的私人记录。

禁止为个人使用以外的目的复制诸如文档、图片、印记、地图和插图等具有版权的材料。

免责声明

未经事先许可，禁止部分或全部地复制本帮助手册内容。

本手册如有更改，恕不另行通知。

为确保本帮助手册提供的信息的准确性，我们已经尽了最大努力。但是，若手册中存在错误或不正确信息，本公司不为手册中的任何错误及其后果承担责任。

目录

一、 用前须知.....	1
1. 关于 HuaGoScan 窗口.....	1
2. 扫描仪连接.....	3
3. 关于保存图像文件.....	3
4. 关于文件命名.....	3
二、 扫描方法.....	5
1. 扫描.....	5
2. 扫描单页.....	5
3. 扫描到.....	5
三、 菜单功能详细介绍.....	7
1. 文件.....	7
2. 扫描.....	9
3. 视图.....	10
4. 页面.....	11
5. 图像.....	12
6. 用户.....	14
7. 信息.....	15

一、用前须知

使用之前，请阅读以下说明：

关于 **HuaGoScan 窗口**：介绍应用程序窗口、按钮和菜单。

扫描仪连接：介绍扫描仪连接的说明。

关于保存图像文件：介绍可以使用本软件保存的文件类型。

关于文件命名：介绍由本软件所保存文件的文件名要求。

⚠重要信息：

- 确定扫描仪正确连接到计算机。有关详细信息，请参阅扫描仪的操作手册。

1. 关于 HuaGoScan 窗口

打开 HuaGoScan 应用程序后，出现应用程序窗口，如下图：



A. 菜单栏

分为“文件”、“扫描”、“视图”、“页面”、“图像”、“用户”和“信息”7个菜单。

文件菜单：对文件的打开、保存、关闭，以及应用程序的退出等功能。

扫描：配置扫描参数和启动扫描功能。

视图：显示/隐藏窗口，图像缩放和全屏功能。

页面：选择需要显示的图像。

图像：亮度调节、图像旋转及其他图像处理功能。

用户：管理员账号和日志管理。

信息：关于信息和本帮助手册。

B. 工具栏

工具栏提供常用功能的快捷按钮。这些按钮均对应菜单栏中某一个选项功能。



：扫描参数设置。等效于 扫描>扫描设置...



：扫描图像到缓存。等效于 扫描>扫描。



：适应屏幕宽度显示。等效于 视图>自动图片尺寸>适应视图框宽度。



：适应屏幕显示。等效于 视图>自动图片尺寸>适应视图框尺寸。



：放大图像。等效于 视图>放大。



：缩小图像。等效于 视图>缩小。



：按真实大小显示图像。等效于 视图>真实大小。



：逆时针旋转图像 90 度。等效于 图像>旋转>左旋转 90°。



：顺时针旋转图像 90 度。等效于 图像>旋转>右旋转 90°。



：显示上一个文件图像。等效于 页面>上一张。



：显示下一个文件图像。等效于 页面>下一张。



：显示多页文件上一页图像。等效于 页面>多页>上一页。



：显示多页文件下一页图像。等效于 页面>多页>下一页。



：打开本帮助手册。等效于 信息>帮助。

C. 主窗口区域

显示扫描到的图像，或本地加载的图像。

D. 缩略图区域

显示扫描到的或本地加载的图像缩略图列表。通过选中缩略图，可切换主窗口中的图像到选中的图像。

E. 状态栏

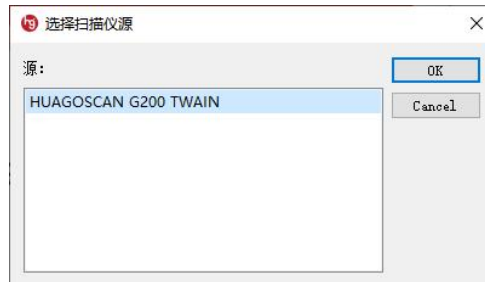
显示加载的图像数量和图像信息等。

2. 扫描仪连接

A. 扫描仪驱动

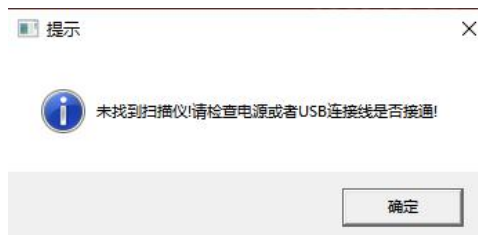
使用华高扫描仪产品之前，需要先安装对应机型的软件驱动程序。软件驱动程序的安装请参阅扫描仪的相关手册。

成功安装扫描仪软件驱动后，在本应用程序中，通过“扫描>选择扫描仪源...”功能，选择需要连接的扫描仪。



B. 扫描仪 usb 连接

使用华高扫描仪产品之前，需确保扫描仪 USB 线缆已正确连接到计算机，并确保扫描仪已开机。若 usb 线缆未正确连接，或者扫描仪未开机，启动扫描时应用程序会弹窗提示：



⚠重要信息

- 若应用程序仍然无法识别到扫描仪连接，需检验扫描仪 usb 驱动是否正常安装和生效。有关详细信息，请参阅扫描仪的操作手册或联系华高售后服务。

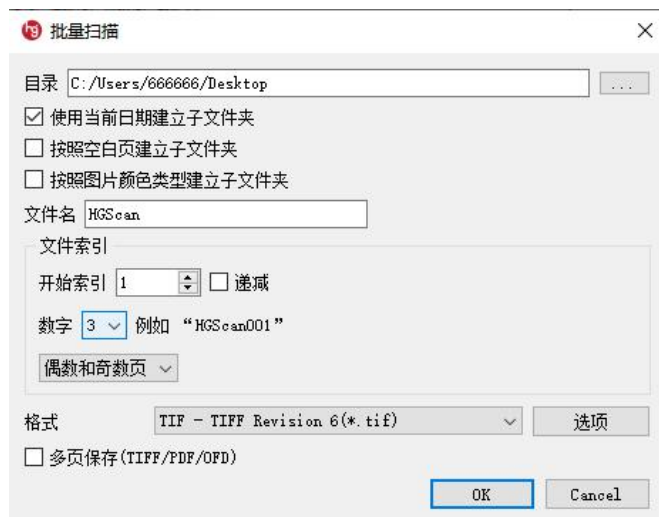
3. 关于保存图像文件

使用本软件扫描到的图像，可支持的保存类型有：JPG(*.jpg)、BMP(*.bmp)、PNG(*.png)、TIFF(*.tif)、PDF(*.pdf)、OFD(*.ofd)。

图像默认保存格式为 JPG(*.jpg)。

4. 关于文件命名

使用“扫描>扫描到...”功能扫描的图像，将自动保存到指定文件目录。



⚠重要信息


批量扫描到本地图像会以用户设置的文件名自动保存并自动覆盖同名文件。因此使用此功能进行批量扫描作业时，应用程序会自动以时间戳生成批次号并以此建立子文件夹，避免用户文件丢失。

二、扫描方法

HuaGoScan 支持三种扫描方式。用户可根据需求选择其中一种。

启动扫描之前，请先设置扫描参数。请确认扫描仪的连接状态以及放纸情况。

1. 扫描

使用“扫描>扫描”，或点击工具栏中的扫描按钮，扫描仪将进行批量扫描。扫描到的图像都将储存在电脑临时缓存磁盘空间。用户需要手动保存所扫描到的图像（文件>保存/另存为.../导出...）。

当本应用程序关闭时，将清空临时缓存磁盘空间，尚未保存的文档将被自动清除。

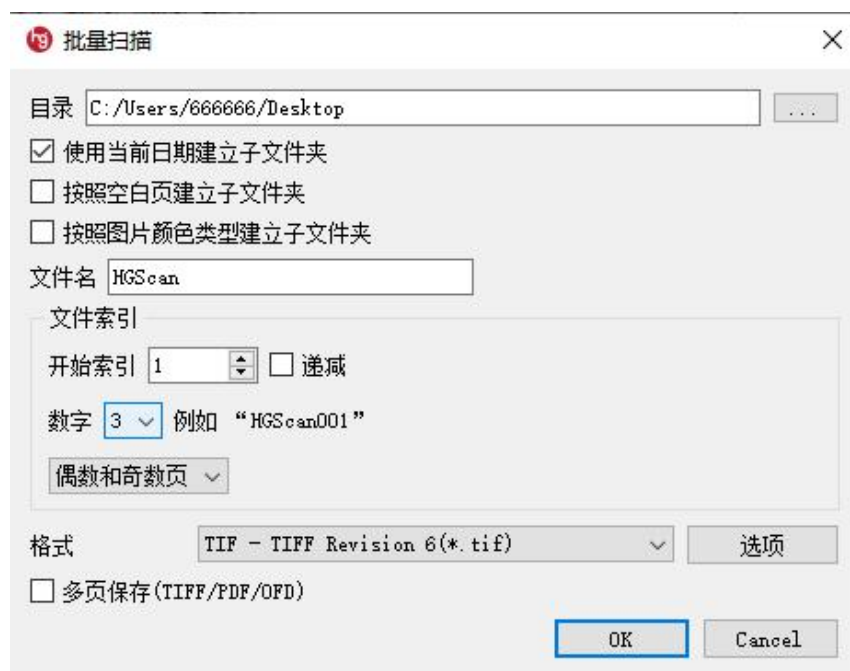
2. 扫描单页

使用“扫描>单页扫描”，扫描仪将进行单张扫描，扫描完一张文稿后扫描仪自动结束扫描。扫描到的图像将储存在电脑临时缓存磁盘空间。用户需要手动保存所扫描到的图像（文件>保存/另存为.../导出...）。

当本应用程序关闭时，将清空临时缓存磁盘空间，尚未保存的文档将被自动清除。

3. 扫描到...

点击“扫描>扫描到...”，会先弹出保存参数对话框。用户需指定扫描到的图像文件储存路径、索引编号以及图像储存格式等信息。



设置好参数后，点击“OK”按钮，扫描仪将进行批量扫描。扫描到的图像都将自动储存在指定的目录中。



在 2020 年 10 月 24 日 17: 08: 22 进行扫描，按上图所示配置：

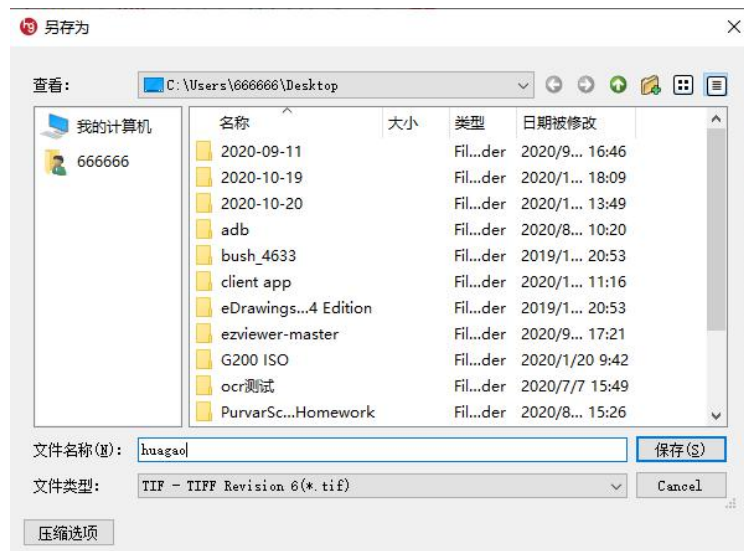
- 保存的第一张图像路径为：
C:/Users/666666/Desktop/2020-10-24/20201024170822/HGScan001.tif
- 如果追加勾选了“按照空白页建立子文件夹”，则图像路径为：
C:/Users/666666/Desktop/2020-10-24/20201024170822/batch1/HGScan001.tif
- 如果继续追加勾选了“按照图片颜色类型建立子文件夹”，则图像路径为：
C:/Users/666666/Desktop/2020-10-24/20201024170822/batch1/彩色/HGScan001.tif
- 如果三个建立子文件夹选项均不勾选，则图像路径为：
C:/Users/666666/Desktop/20201024170822/HGScan001.tif

三、菜单功能详细介绍

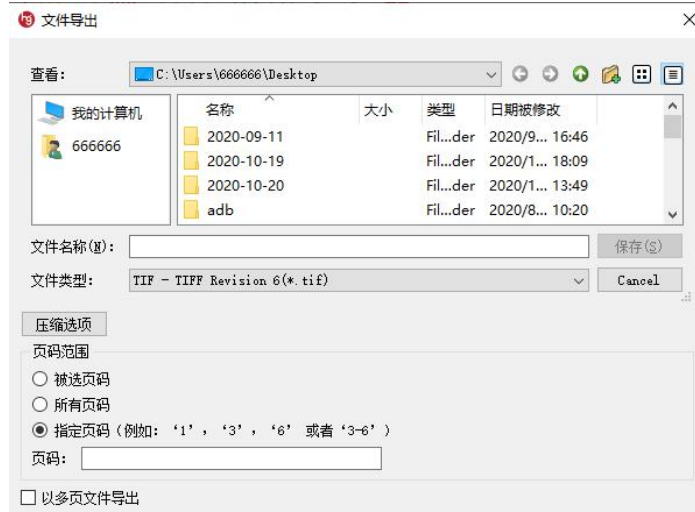
1. 文件



- A. 打开:** 加载本地一个或多个文档到应用程序中，打开的文档将自动添加到列表末尾。
打开已加载的文件是无效的，若打开的多个文档中包含已加载的文档，应用程序只会新增加未加载的文档。
支持的图像格式为：JPG(*.jpg)、BMP(*.bmp)、PNG(*.png)、TIFF(*.tif)、PDF(*.pdf)。
- B. 插入本地文件:** 等同于“打开”，插入的文档将被添加到列表中当前文档的位置。
- C. 保存:** 保存主视窗中的图像。
- D. 另存为:** 弹出另存为对话框，将主视窗中的图像保存到指定目录。支持的保存格式为：JPG(*.jpg)、BMP(*.bmp)、PNG(*.png)、TIFF(*.tif)、PDF(*.pdf)、OFD(*.ofd)。



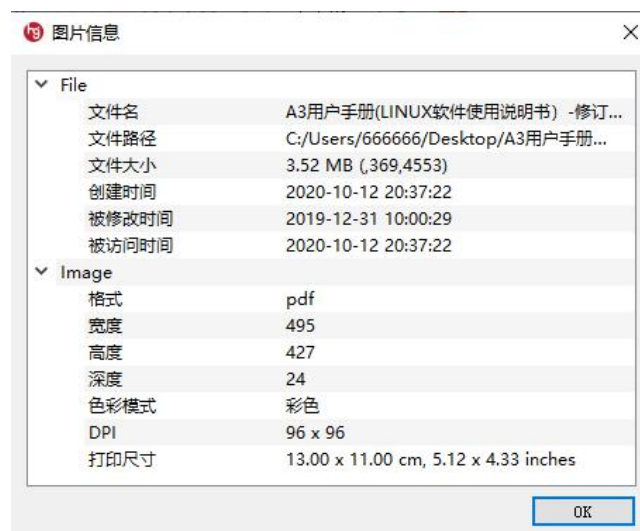
- E. 导出:** 弹出导出对话框，可将列表中的指定页面保存到指定目录。支持的导出格式为：JPG(*.jpg)、BMP(*.bmp)、PNG(*.png)、TIFF(*.tif)、PDF(*.pdf)、OFD(*.ofd)。



F. 关闭所选项：将选中的文档从主视窗和列表中移除。若关闭的图像为本地文件，则文档只是从应用程序中移除，并未被删除。

G. 关闭所有：将所有文档从主视窗和列表中移除。若关闭的图像为本地文件，则文档只是从应用程序中移除，并未被删除。

H. 图片信息：显示当前文档的信息。



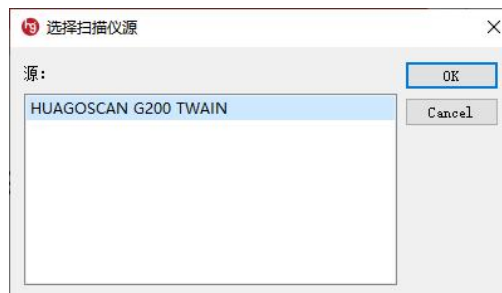
I. 打印：使用系统打印功能，将当前文档进行打印。

J. 退出：退出 HuaGoScan 应用程序。

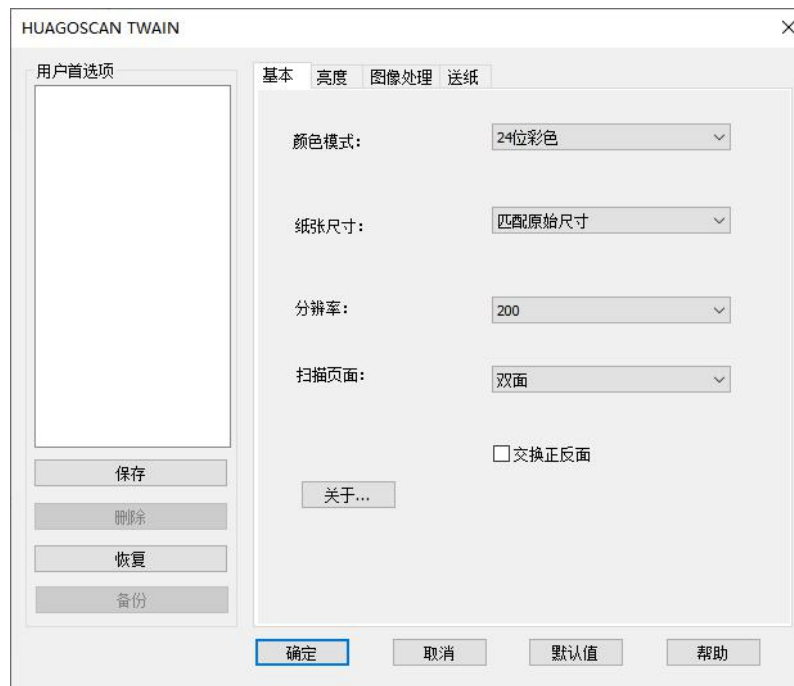
2. 扫描



A. 选择扫描仪器源：弹出扫描仪选择对话框。



B. 扫描设置：弹出扫描参数设置对话框。



扫描参数具体使用方式，请参见《HuaGoScan TWAIN 帮助》。可通过点击对话框右下角的“帮助”按钮弹出此手册。

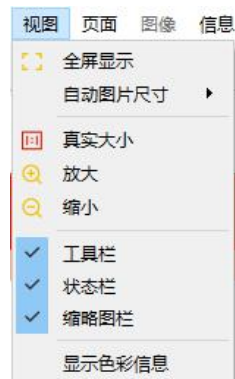
C. 扫描：详见“二、扫描方法”。

D. 单页扫描：详见“二、扫描方法”。

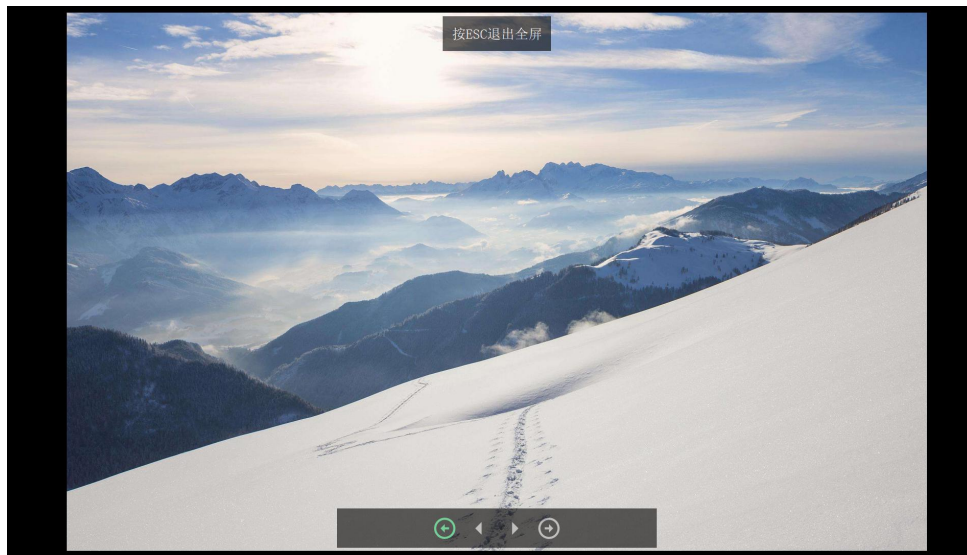
E. 扫描到：详见“二、扫描方法”。

F. 从扫描插入：等同于“扫描”，扫描到的文档将被添加到列表中当前文档的位置。

3. 视图



A. 全屏：进入全屏模式，可切换上一页/下一页。按 **Esc** 键退出全屏模式。



B. 自动图片尺寸：将主视图图像缩放到适应主视图大小（适应视图框尺寸）或缩放到适应主视图宽度（适应视图框宽度）。

C. 真实大小：按 100% 缩放比例显示当前图像。

D. 放大：将主视图图像在当前倍率下放大 1.5 倍。最大可放大至原图的 16 倍。

E. 缩小：将主视图图像在当前倍率下缩小 1.5 倍。最小可缩小至主视图大小或原图真实大小。

F. 工具栏：显示/隐藏工具栏。

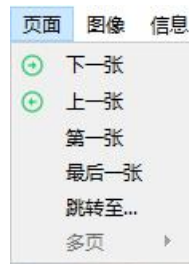
G. 状态栏：显示/隐藏状态栏。

H. 缩略图栏：显示/隐藏缩略图区域。

I. 显示色彩信息：开启后可显示主视图图像的色彩信息，以像素点为单位。



4. 页面



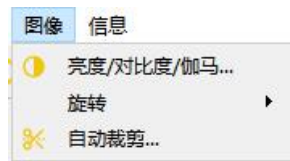
- A. 下一张：切换到列表中下一个文档。
- B. 上一张：切换到列表中上一个文档。
- C. 第一张：切换到列表中第一个文档。
- D. 最后一张：切换到列表中最后一个文档。
- E. 跳转至：打开选择页面对话框，输入指定文档序号，确认后切换到列表中指定序号图像。



- F. 多页：当前文档为多页文档时，可切换到文档内的下一页/上一页/第一页/最后一页。



5. 图像



A. 亮度/对比度/伽马：打开图像亮度/对比度/伽马调整对话框。



拖动亮度条，可以降低/提高图像亮度。（往左降低，往右提高）

拖动对比度条，可以减小/增大图像对比度。（往左减小，往右增大）

拖动 Gamma 校正条，可以减小/增大图像伽马值。（往左减小，往右增大）

勾选“应用到图像”，可以使应用程序主视窗中的图像同步进行变化，便于观看。

B. 旋转：将主视窗的图像按逆时针方向旋转 90° / 顺时针方向旋转 90° / 旋转 180°。

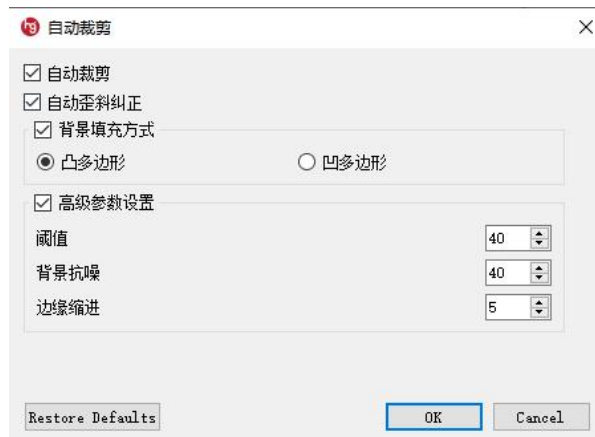
多页旋转：对指定页面的文档进行旋转操作。



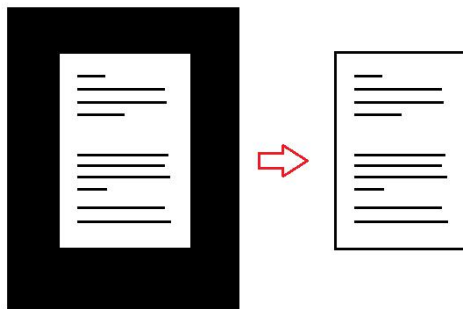
⚠重要信息

多页旋转将会对本地文件进行不可撤销的旋转操作，请谨慎使用。

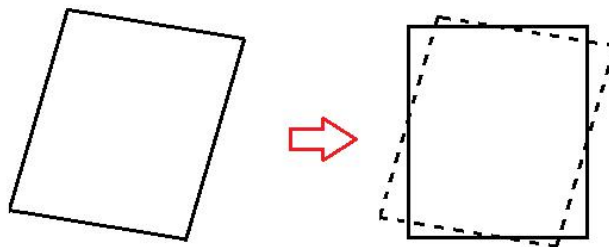
C. 自动裁剪：对主视窗的图像进行相关图像处理。



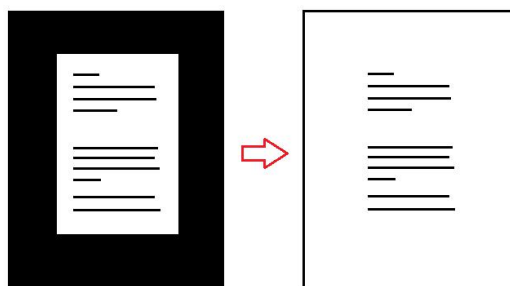
自动裁剪：判断图像中真实文稿的边缘并自动对图像进行裁剪，使得图像贴合文稿真实边缘。



自动歪斜纠正：判断图像中真实文稿的倾斜程度并自动对图像进行旋转，使得文稿真实边缘变为横平竖直。



背景填充方式：可将图像中的背景黑色（黑色边框）自动填充为白色。根据填充方式，可选择凸多边形填充和凹多边形填充。



高级参数设置：可对图像中真实文稿边缘的判定算法进行参数设置。不勾选时，图像处理算法将自动采用默认值进行图像处理。

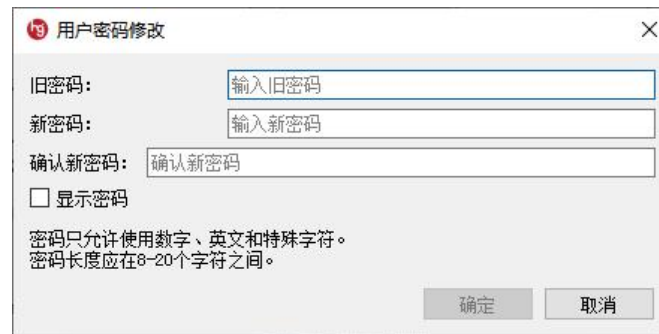
6. 用户



A. 管理员登录：登录到管理员账户。初始密码为：huagoscan。



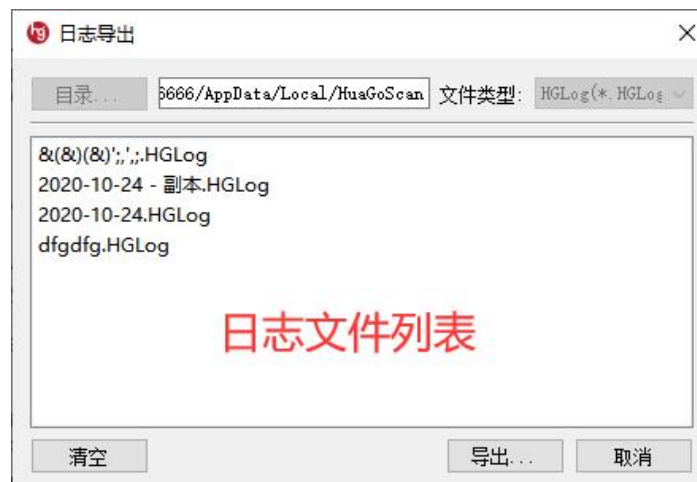
B. 管理员密码修改：修改管理员密码。此功能在管理员账户登录后才可使用。



⚠重要信息

请牢记管理员密码，遗忘密码将会导致管理员账户无法登录。若出现此情况，请联系扫描仪售后人员处理。

C. 日志管理：进行日志管理。此功能在管理员账户登录后才可使用。



D. 管理员登出：退出管理员账户。

7. 信息



- A. **帮助：**打开本帮助手册。
- B. **关于：**显示本软件制造商信息。

