

LanXumScanSANE 驱动帮助手册

序

欢迎您购买和使用立思辰高速文档扫描仪。

关于商标

- 此处提到的产品名称仅作标识用途，也可能是其各自公司的商标和/或注册商标。
- TM 和 ® 标志在本手册中未一一尽述。

复制警告

- 复制以下所述文件的行为是非法的，将受到处罚：纸币及其它法定货币、政府签发的有价证券和护照，以及执照、证书、许可证、官方文件和公共或私有实体发布的私人记录。
- 禁止为个人使用以外的目的复制诸如文档、图片、印记、地图和插图等具有版权的材料。

免责声明

- 未经事先许可，禁止部分或全部地复制本帮助文档内容。
- 本帮助如有更改，恕不另行通知。
- 为确保本帮助文件提供的信息的准确性，我们已经尽了最大努力。但是不为手册中的任何错误及其后果承担责任。

目录

- 一、 用前须知..... 1
- 二、 全局..... 2
- 三、 基本选项卡..... 5
 - 1. 颜色模式..... 5
 - 2. 纸张尺寸..... 6
 - 3. 分辨率..... 8
 - 4. 扫描页面..... 9
 - 5. 多流输出..... 10
 - 6. 图像拆分..... 10
- 四、 亮度选项卡..... 11
 - 1. 亮度..... 11
 - 2. 对比度..... 12
 - 3. 伽马值..... 14
- 五、 图像处理选项卡..... 15
 - 1. 除色..... 16
 - 2. 锐化与模糊..... 19
 - 3. 智能图像处理..... 21
 - 消除黑框..... 22
 - 自动纠偏..... 22
 - 多流输出(除红)..... 23
 - 去除穿孔..... 23
 - 答题卡除红..... 24
 - 去网纹..... 25
 - 去摩尔纹..... 26
 - 噪点优化..... 26
 - 错误扩散..... 26
 - 防止渗透..... 27
- 六、 送纸选项卡..... 27
 - 1. 超声波检测..... 28
 - 2. 装订检测..... 29
 - 3. 扫描张数..... 29
 - 连续扫描..... 29
 - 扫描张数..... 29
 - 4. 文稿方向..... 29
 - 背面旋转 180 度..... 30
 - 5. 歪斜检测..... 30

一、用前须知

使用立思辰扫描仪之前，请阅读以下说明。

- [全局](#)：介绍 LanXumScan SANE 窗口中的全局功能。
- [基本](#) [亮度](#) [图像处理](#) [送纸](#)：介绍各选项卡中的功能。

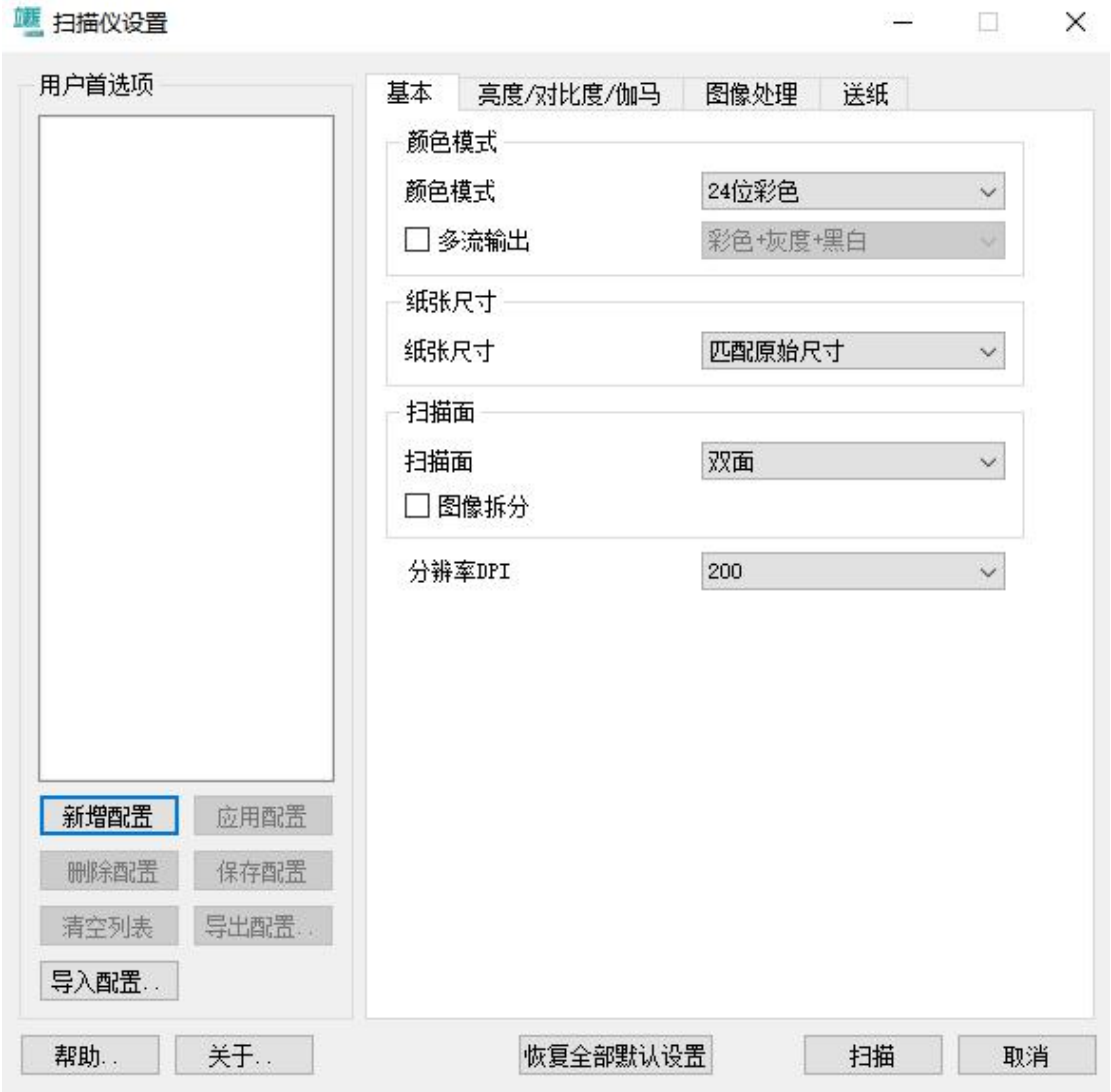
重要信息

在使用立思辰扫描仪时，请确保扫描仪与计算机的线缆连接稳固，否则会导致不稳定的异常发生。有关详细信息，请参阅立思辰扫描仪用户手册。

二、全局

全局功能按键

LanXumScan SANE 驱动程序使用界面如下图所示：



左侧的用户首选项功能和下方五个按钮“扫描”、“取消”、“关于”、“恢复全部默认值”和“帮助”为全局功能，不受当前所选选项卡的影响。

扫描： 点击后，扫描仪将按当前配置启动扫描。

取消： 点击后，关闭 SANE 界面。对各选项卡进行的更改设置将不会被记录。

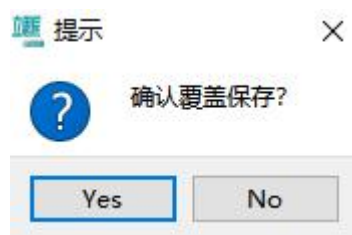
关于： 点击后，显示关于扫描仪的制造生产信息。

恢复全部默认值： 点击后，各选项将恢复到默认配置。

帮助： 弹出本帮助文档。

用户首选项：

保存配置： 点击后，弹出保存确认弹框。将更新首选项所选择的自定义配置。



删除配置： 选中一条自定义配置，点击后删除该配置。

新增配置： 将当前所有选项卡的配置保存为自定义命名的配置文件并显示在首选项列表中。

应用配置： 将所有选项卡的设置更新为选择的自定义配置。

导入配置： 从本地加载配置文档，将该配置文档中的所有自定义配置替换当前首选项窗口中的所有配置。

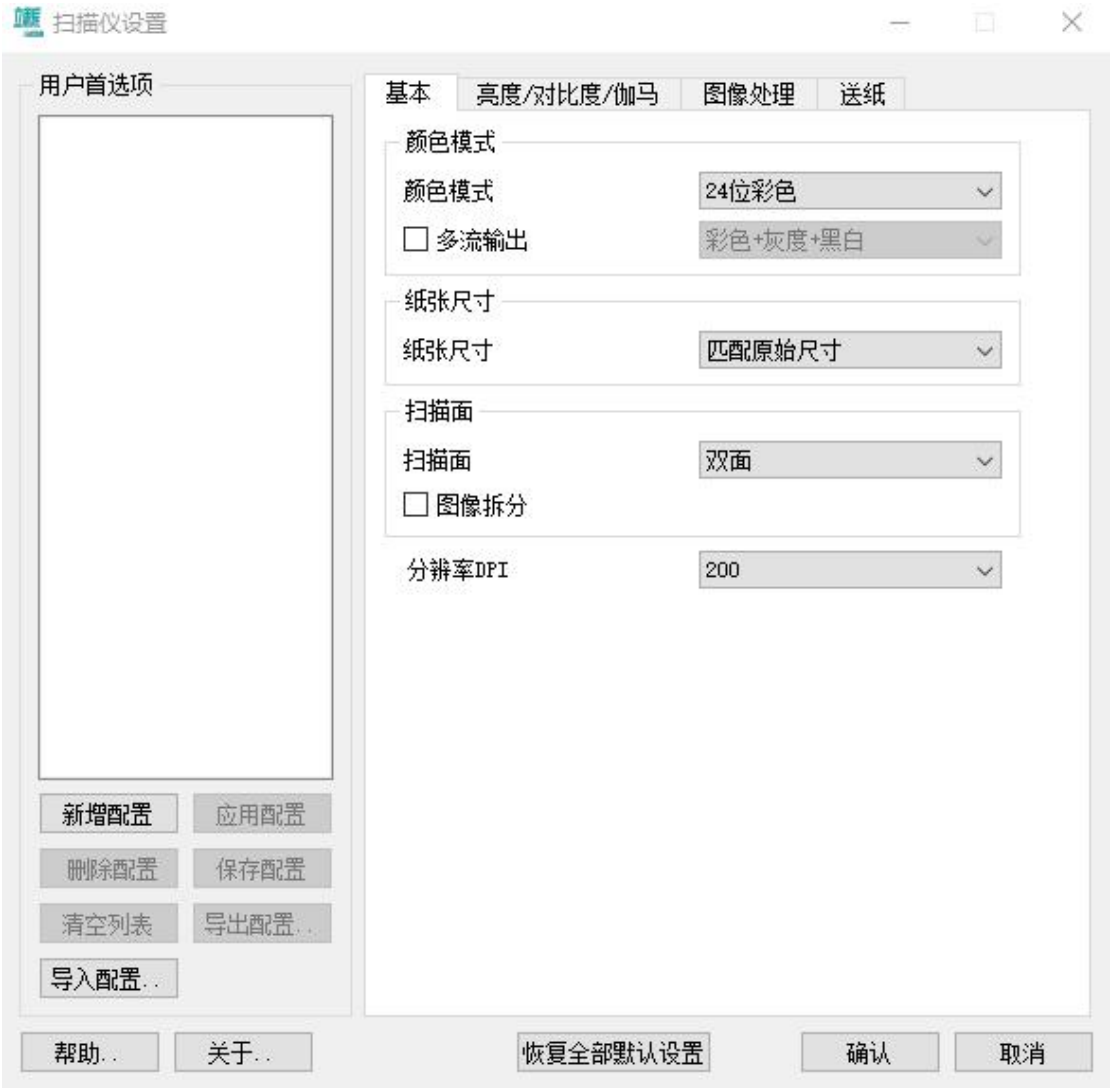
导出配置： 将当前选项卡配置保存为一个配置文档保存到自定义的目录下。

清空列表： 清空首选项中的配置。

注意

当您使用 LanXumScan 桌面程序或某些具有单独“扫描仪设置”功能的第三方程序时，LanXumScanSANE 在“扫描仪设置”中弹出的界面与上述界面有略微区别：

“扫描”按钮被替换为“确定”按钮。



在此界面中，点击“确定”按键，会保存扫描仪的配置，但不会启动扫描。启动扫描需要另外单独启动。

三、基本选项卡

基本选项卡

基本选项卡包含：[颜色模式](#) [纸张尺寸](#) [分辨率](#) [扫描页面](#) [多流输出](#) [图像拆分](#) 6 个选项。

颜色模式	
颜色模式	24位彩色
<input checked="" type="checkbox"/> 多流输出	彩色+灰度+黑白
纸张尺寸	
纸张尺寸	匹配原始尺寸
扫描面	
扫描面	双面
<input checked="" type="checkbox"/> 图像拆分	
分辨率DPI	200

1. 颜色模式

使用此选项，可配置扫描仪扫描文稿出图的色彩，共有 **24 位彩色（默认）、256 级灰度、黑白** 三种模式。

24 位彩色模式：

在此模式下，扫描出的文稿图像表现为 **24 位彩色**。



256 级灰度模式:

在此模式下，扫描出的文稿图像表现为 256 级灰度。



黑白模式:

在此模式下，扫描出的文稿图像表现为二值化图像。



2. 纸张尺寸

使用此选项，可配置扫描仪扫描文稿出图的尺寸，共有 **18** 种尺寸，如下表所示：

所选尺寸	高（mm）	宽（mm）
A3	420	297
A4	297	210
A4 横向	210	297
A5	210	148
A5 横向	148	210
A6	148	105
A6 横向	105	148
B4	353	250
B5	250	176
B5 横向	176	250
B6	176	125
B6 横向	125	176
LETTER	279	216
LETTER 横向	216	279
DOUBLE LETTER	432	279
LEGAL	356	216
匹配原始尺寸（默认）	自动检测	自动检测
最大尺寸	840	297
最大尺寸自动裁切	630	297

 注释

当选择匹配原始尺寸时，软件将自动识别送入扫描仪文稿的纸张边缘，并按纸张实际大小出图。

 注意

不同型号扫描仪支持幅面可能有细微差别。

 重要

最大扫描尺寸为开放给专业用户使用的特殊使用模式，立思辰扫描仪结构并不适用堆放和自动批量送入长文稿。

如果您是专业用户：

- 请保证长文稿送纸过程中纸张不会在进纸水平方向产生过多偏移，否则可能会导致文稿被损坏。
- 当您使用最大扫描尺寸时，若勾选的扫描设置过多，可能会引起扫描异常。当出现此现象时，请通过降低分辨率、使用灰度或黑白颜色模式、单面扫描或取消勾选图像处理效果 的一种或多种方式进行扫描。

3. 分辨率

使用此选项，可配置扫描仪扫描文稿出图的分辨率，共有 **100、150、200**（默认）、**240、300、600** 六种。

以 A3 纸张尺寸为例，分辨率对于图像的影响如下表：

所选分辨率	纵向像素点个数	横向像素点个数
100	1653	1169
150	2480	1753
200	3307	2338
240	3968	2806
300	4960	3507
600	9920	7014

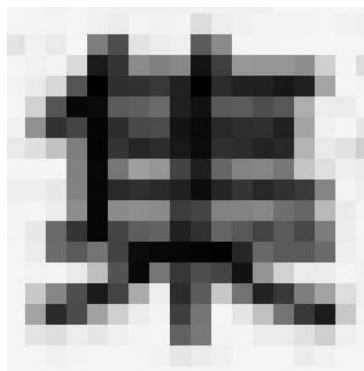
图像分辨率的大小，影响图像的最大清晰度。当需要扫描精细对象时，请选择高分辨率模式。

 示例

300DPI 下字体放大显示：



100DPI 下字体放大显示:



4. 扫描页面

使用此选项，可配置扫描仪扫描文稿的页面情况，共有**单面**、**双面（默认）**、**自动跳过空白页（通用）**、**自动跳过空白页（发票）**、**对折** 5 种模式。

跳过空白页（通用）：

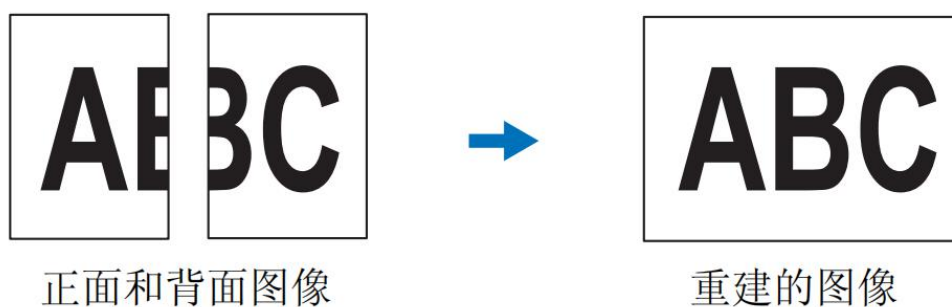
针对通用文稿选择此模式时，扫描仪将自动默认进行双面扫描。并且会自动判断页面上是否存在内容，将无内容的空白页直接舍弃。

跳过空白页（发票）：

针对文稿类型为发票时选择此模式，扫描仪将自动默认进行双面扫描。并且会自动判断页面上是否存在内容，将无内容的发票空白页直接舍弃。

对折：

针对需要组合正反面图像的文稿选择此模式，扫描仪将自动默认进行双面扫描。并且会自动将正反面图像拼接成一张图像。



 说明

纸张放置在机器放纸台上，朝上一面为正面。当选择单面模式时，即扫描正面。

5. 多流输出

使用此选项，可配置扫描仪扫描文稿出图的图片颜色模式，共有**彩色+灰度+黑白（默认）**、**彩色+灰度**、**彩色+黑白**、**灰度+黑白** 四种。

选择其中任意一种后，扫描出图将按照彩色、灰度、黑白的顺序依次输出扫描文档的彩色、灰度和黑白图像。

6. 图像拆分

使用此选项，可将图像按四角自动拆分为四张图片。默认不勾选。

四、亮度选项卡

亮度选项卡

亮度选项卡包含：[亮度](#) [对比度](#) [伽马值](#) 3 个选项。



1. 亮度

使用此选项，可配置扫描仪扫描文稿出图的亮度。

调节范围：1~255

默认值：128

调节方式：

- 通过鼠标拖动中间的标尺滑块；
- 通过键盘在文本框中输入数字；
- 通过鼠标点击文本框右侧的上、下箭头；



亮度影响图像的明暗程度。亮度越低时，图像越暗；亮度越高时，图像越亮。

示例

亮度为默认值 128 下的彩色图像：



亮度为 1 下的彩色图像:



亮度为 255 下的彩色图像:



2. 对比度

使用此选项, 可配置扫描仪扫描文稿出图的对比度。

调节范围：1~7

默认值：4

调节方式：

- 通过鼠标拖动中间的标尺滑块；
- 通过键盘在文本框中输入数字；
- 通过鼠标点击文本框右侧的上、下箭头；

对比度影响图像在深色和浅色位置的明暗程度。对比度越低时，图像深色和浅色部分更接近，更容易暴露高光和暗部细节；对比度越高时，图像深色部分越深、浅色部分越浅，容易丢失高光和暗部细节。

示例

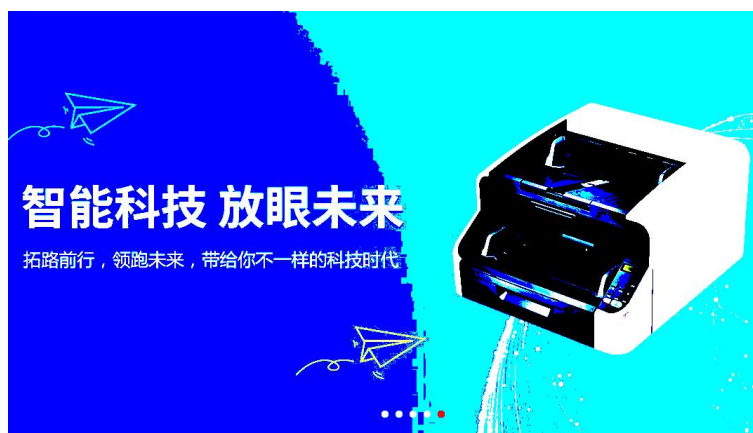
对比度为默认值 4 下的彩色图像：



对比度为 1 下的彩色图像：



对比度为 7 下的彩色图像:



3. 伽马值

使用此选项，可配置扫描仪扫描文稿出图的伽马值。

调节范围：0.1~5.0

默认值：1.0

- 调节方式：通过鼠标拖动中间的标尺滑块；
- 通过键盘在文本框中输入数字；
- 通过鼠标点击文本框右侧的上、下箭头；

伽马值是亮度 and 对比度的辅助功能，可以对画面进行明暗层次调整，是亮度和对比度共同作用的效果。



伽马值为默认值 1.0 下的彩色图像:



伽马值为 0.1 下的彩色图像：



伽马值为 5.0 下的彩色图像：



五、图像处理选项卡

图像处理选项卡

图像处理选项卡包含：[除色](#) [锐化与模糊](#) 和 10 个 [智能图像处理](#) 选项。



1. 除色

使用此选项，可实现对指定颜色的去除或增强效果，共有不除色（默认）、除红色、除绿色、除蓝色、全除色、红色增强、绿色增强、蓝色增强 8 种效果。

注意

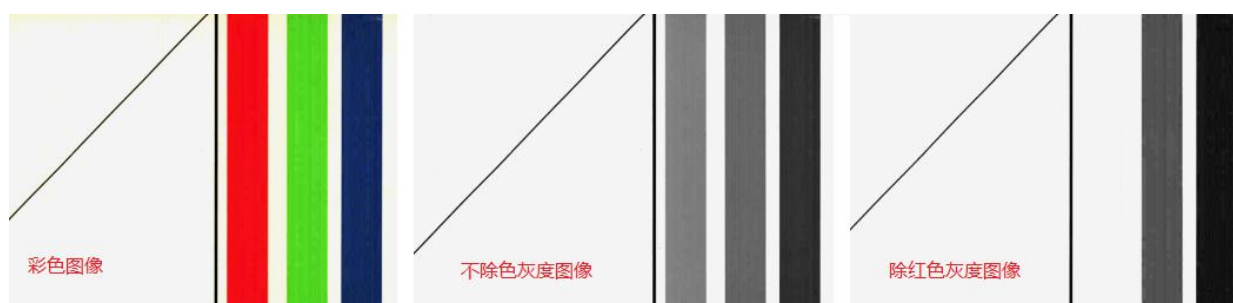
本选项在彩色模式下不可用。

选项效果：

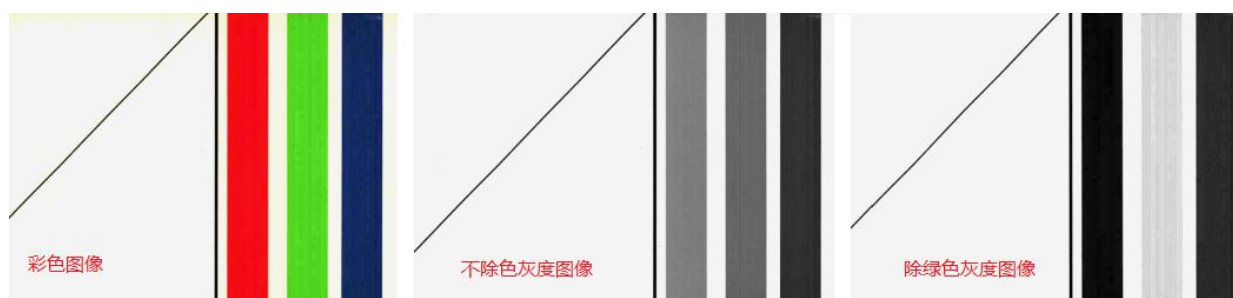
- 除红色：使图像中的红色分量减淡或消失。
- 除绿色：使图像中的绿色分量减淡或消失。
- 除蓝色：使图像中的蓝色分量减淡或消失。
- 红色增强：使图像中的红色分量加深。
- 绿色增强：使图像中的绿色分量加深。
- 蓝色增强：使图像中的蓝色分量加深。

 示例

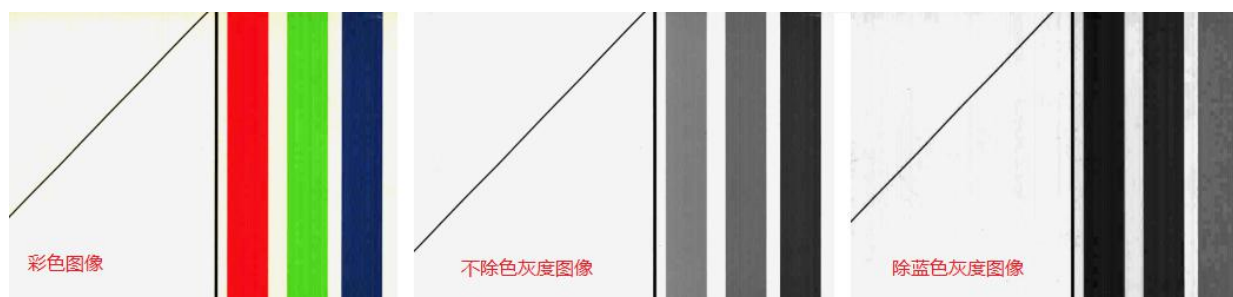
除红色图像效果对比：



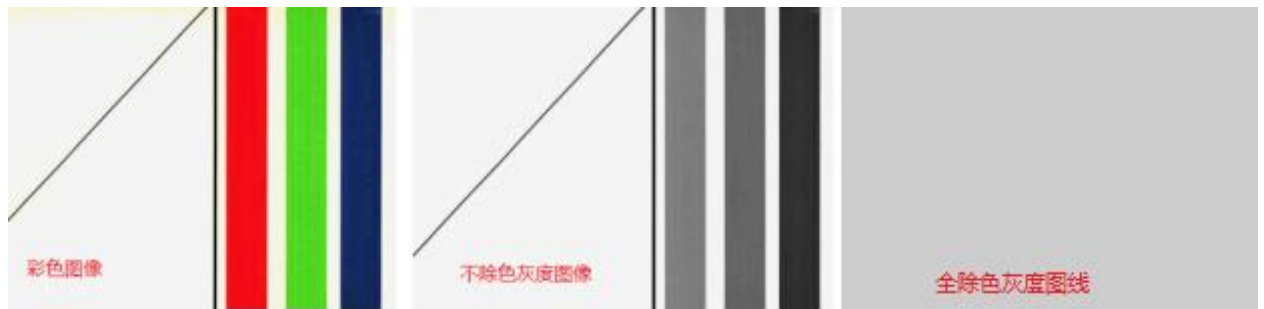
除绿色图像效果对比：



除蓝色图像效果对比：



全除色图线效果对比：



红色增强图像效果对比：



绿色增强图像效果对比：



蓝色增强图像效果对比：



 注释

除色功能是针对彩色图像中 R、G、B 三个通道的单独处理效果，因此在处理非单纯颜色时，无法完全去除。要实现比较好的除色效果，对于扫描文稿图案的色彩纯度、纸张洁净度有较高要求。

2. 锐化与模糊

使用此选项，可配置扫描仪自动进行图像进行锐化/模糊处理，共有 **锐化(默认)**、**进一步锐化**、**模糊**、**进一步模糊** 四种效果。

 示例

无锐化/模糊：



锐化：



进一步锐化：



模糊：



进一步模糊：

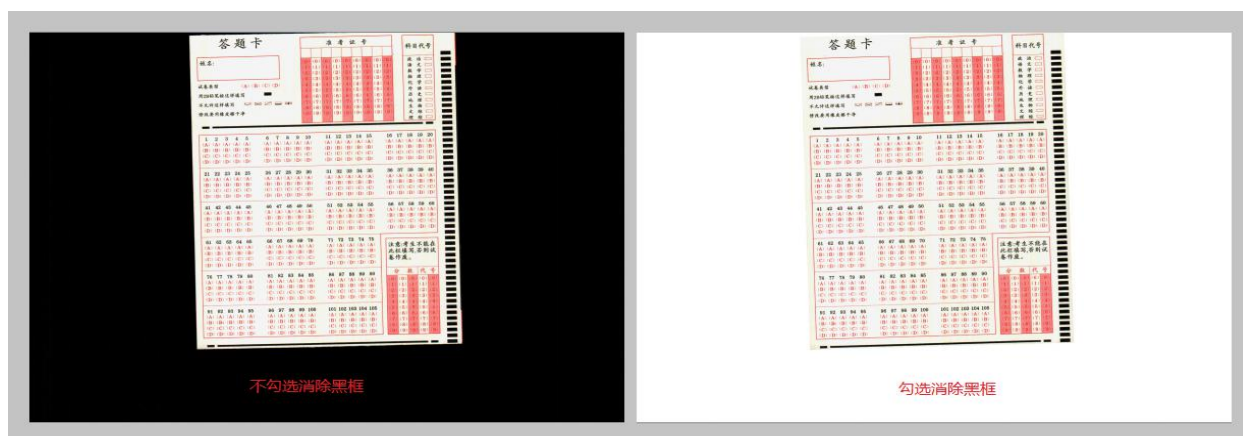


3. 智能图像处理

使用这些选项，可配置扫描仪自动进行图像处理功能，包括消除黑框、自动纠偏、多流输出（除红）、去除穿孔、答题卡除红、去网纹、去摩尔纹、错误扩散、噪点优化、防止渗透。

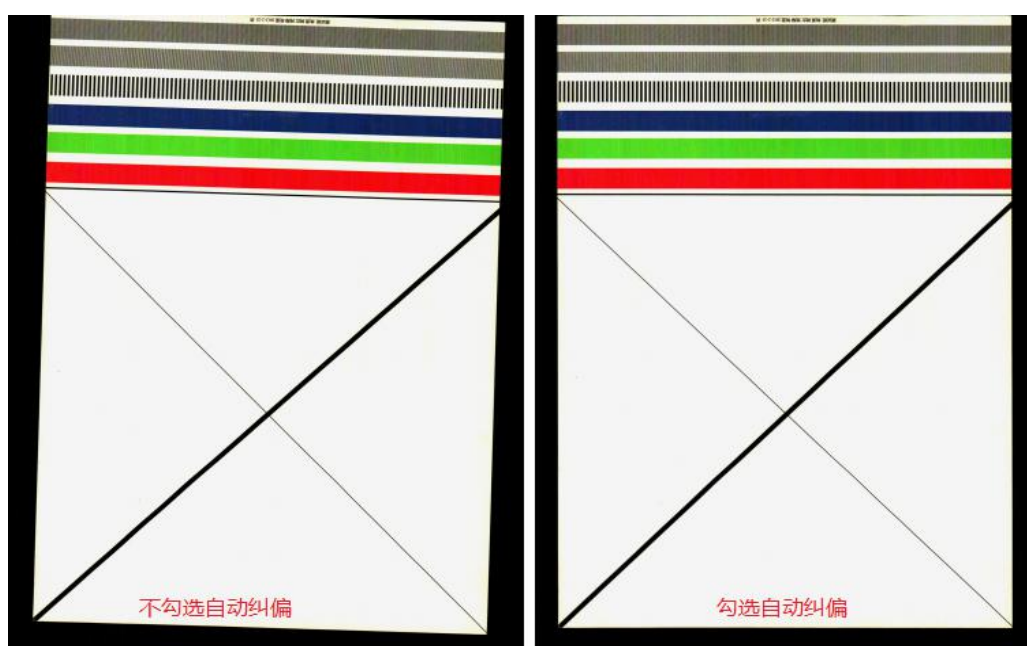
消除黑框

消除黑框功能可以去除纸张边缘范围外的黑色背景部分，并将去除的区域填补成白色。默认不勾选。



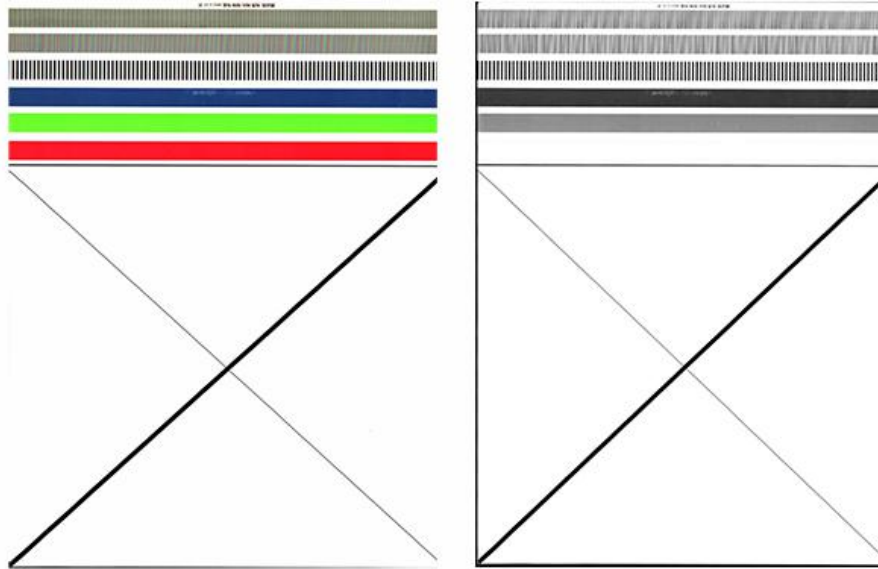
自动纠偏

自动纠偏功能可以自动识别纸张的歪斜情况，并自动将出图调整到横平竖直的状态。默认勾选。



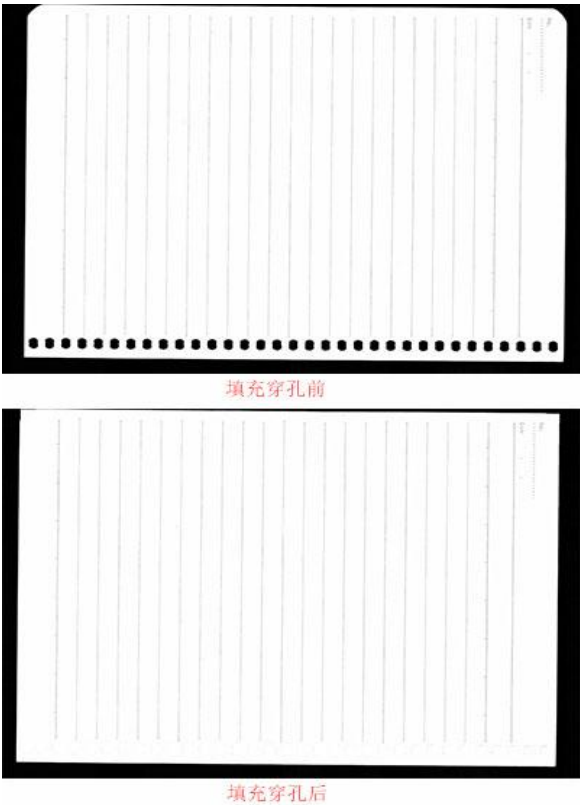
多流输出(除红)

多流输出功能为在彩色模式选择为彩色的条件下，可使用的一种图像输出功能，同时输出 24 位彩色图像和去除红色的 8 位灰度图像。默认不勾选。



去除穿孔

去除穿孔图像处理功能适用于文档边缘存在穿透孔，处理之后将图像上穿孔填充颜色（根据穿孔周围的颜色自动填充）。默认不勾选。



 注释

☒ 穿孔移除

☐ 防止渗透

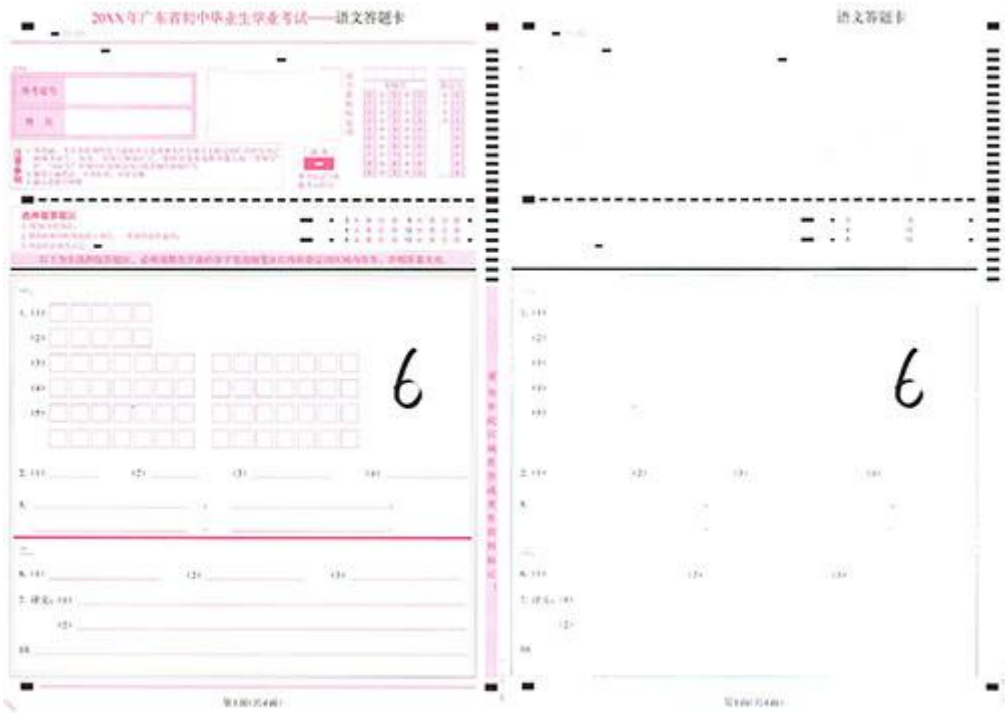
穿孔搜索范围占幅面比例:

10%

- 1.穿孔搜索范围占幅面比例：即穿孔搜索边框占纸张比例，例若设置为 0.50，则意味着在纸张全幅面内进行穿孔搜索并填充。
- 2.当穿孔比较大的时候，可能会将穿孔认为是图像不进行填充。

答题卡除红

去除图像上的红色分量。默认不勾选。



 注释

与“除色>除红色”的区别：

除红色：去除像素 RGB 信息中的 R 通道分量。

答题卡除红：综合判断 RGB 信息，当判断为红色时，将此处颜色 RGB 三通道全部去除。

去网纹

去除图像上的网纹，默认不勾选。



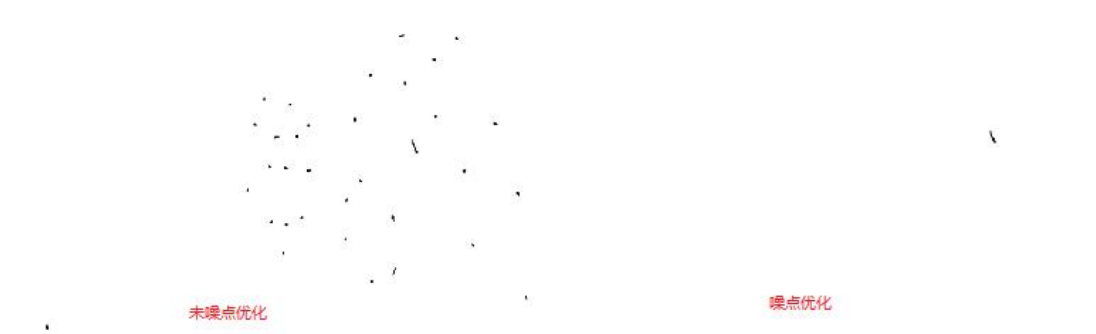
去摩尔纹

去除图像上的摩尔纹，降低文字周围噪点，默认不勾选。



噪点优化

自动去除黑白图像上的较小的像素点，默认不勾选。



错误扩散

扩大图像误差，降低图像颜色深度，默认不勾选。



防止渗透

勾选防止渗透能有效解决较薄纸张文字图像渗透问题，默认不勾选。



六、送纸选项卡

送纸选项卡

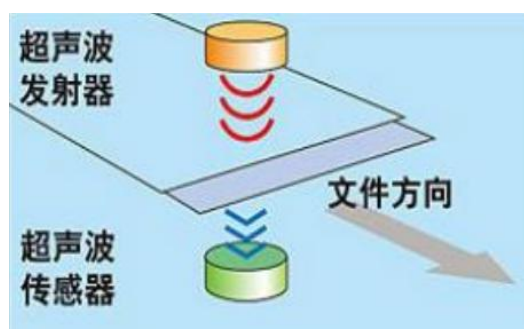
送纸选项卡包含：[超声波检测](#) [装订检测](#) [扫描张数](#) [文稿方向](#) [歪斜检测](#) 5 个选项。



1. 超声波检测

使用此选项，可开启/关闭扫描仪的双张检测功能。默认开启。

超声波检测利用超声波对单次进纸的纸张数量进行检测，能有效防止双张送入，避免文件的丢失与却页。



注意

超声波检测功能只能应用于具备超声波检测模块的立思辰扫描仪设备上。

2. 装订检测

使用此选项，可开启/关闭扫描仪的装订检测功能。默认关闭。

装订检测利用对射传感器对纸张粘连情况进行检测，能有效防止文稿粘连送入，避免文件的损坏。

注意

装订检测功能只能应用于具备装订检测模块的立思辰扫描仪设备上。

3. 扫描张数

使用此选项，可配置扫描仪单次扫描文稿的数量，共有**连续扫描（默认）**、**扫描张数** 两种模式。

连续扫描

当使用此模式时，扫描仪启动扫描后，会自动拾取放纸台上的纸并进行扫描，直到纸张全部扫完为止。

扫描张数

当使用此模式时，需先设定本次扫描需要扫描的纸张数量。

可通过文本框输入或点击文本框右侧的箭头增减纸张数量。

扫描仪启动扫描后，会自动拾取放纸台上的纸并进行扫描，直到扫描完指定张数的纸张为止。

说明

扫描张数可设置最大范围受扫描仪机型限制。

4. 文稿方向

使用此选项，可配置扫描仪扫描文稿出图的方向，共有**不旋转（默认）、顺时针选择 90°、旋转 180°、逆时针旋转 90°** 4 种方向和 **背面旋转 180 度** 功能。

背面旋转 180 度

此功能在“扫描页面>单面”下不可用。

当使用双面扫描并勾选此功能时，背面的出图将在设定的文稿旋转方向基础上，追加旋转 180°。

5. 歪斜检测

使用此选项，可开启/关闭扫描仪的歪斜检测功能。默认开启。

说明

歪斜检测共有 5 挡可调节。

当选择“很易检测”时，设备会对进纸边缘歪斜 2°以上的纸张报警，并停止拾纸；

当选择“很难检测”时，设备会对进纸边缘歪斜 4°以上的纸张报警，并停止拾纸。

注意

歪斜检测功能只能应用于具备歪斜检测模块的立思辰扫描仪设备上。